

# KOORDINAČNÍ VÝKRES

## LEGENDA

- Řešené území
- Hranice parcel dle KN
- Plochy arch. nebo urb. významných staveb
- Plochy s podmínkou pořízení územní studie
- Hranice ploch přestavby
- Hranice zastavěného území k 17.11.2020
- Hranice zastavěných ploch
- Plochy změn v krajině
- Sdílovací kabely
- Územní rezerva pro vodovod Bystřice - Lásenice
- Elektrické vedení 22 kV - stav
- Trafostanice - stav
- Plocha dopravní infrastruktury - D12/4 (§9)
- Územní rezerva pro obchvat Lásenice
- Přírodní park
- Zařízení radiových spojů
- Nemovité kulturní památky
- Stanovené záplavové území řeky Nežárky Q100
- Stanovené záplavové území řeky Nežárky Q20
- Stanovené záplavové území řeky Nežárky Q5
- Ochranné pásmo lesa
- Ochranné pásmo silnice I. třídy
- Ochranné pásmo silnice II. a III. třídy

## PLOCHY S ROZDÍLNÝM ZPŮSOBEM VYUŽITÍ

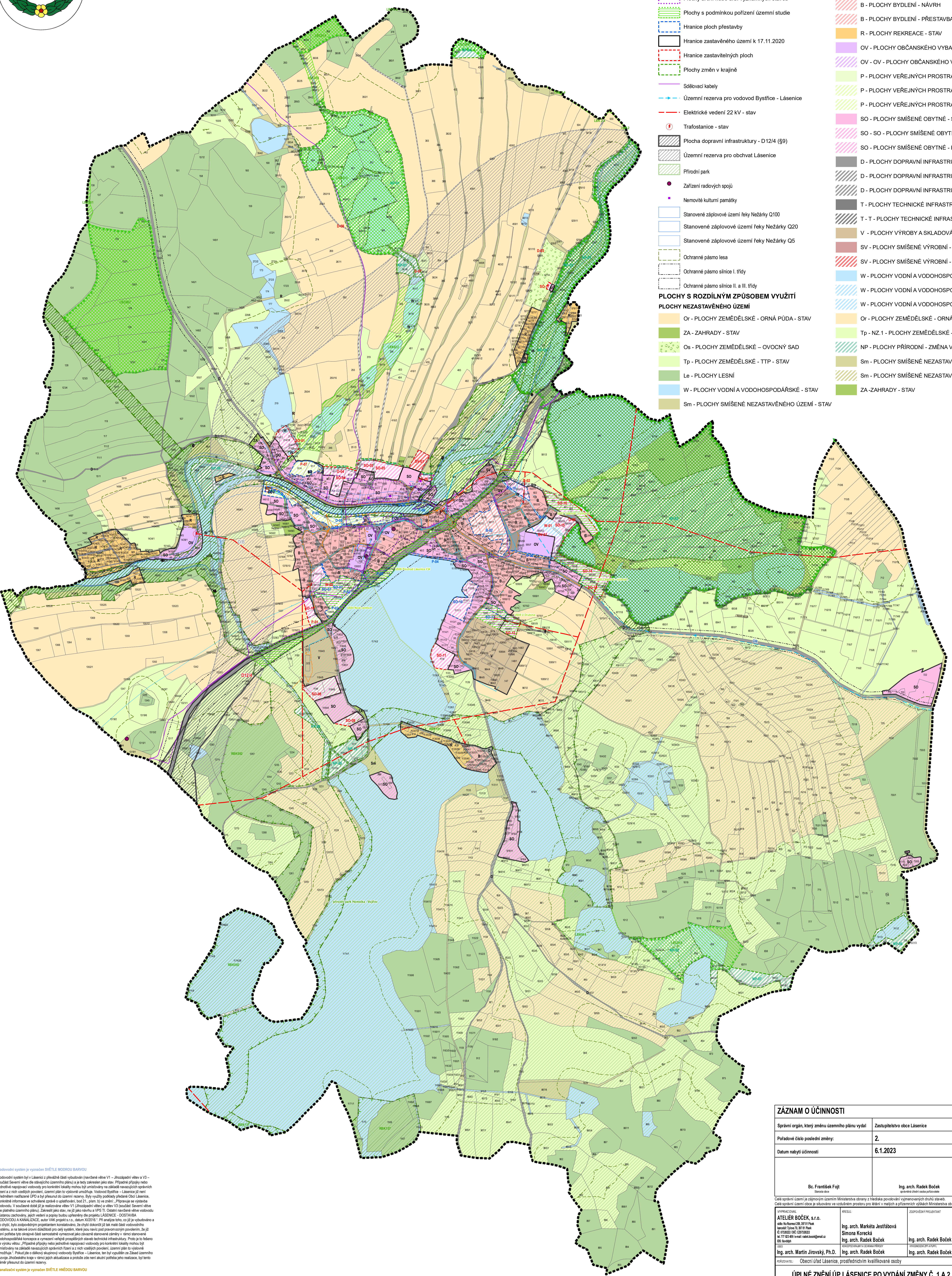
### PLOCHY NEZASTAVĚNÉHO ÚZEMÍ

- Or - PLOCHY ZEMĚDĚLSKÉ - ORNÁ PŮDA - STAV
- ZA - ZAHRADY - STAV
- Os - PLOCHY ZEMĚDĚLSKÉ - OVOCNÝ SAD
- Tp - PLOCHY ZEMĚDĚLSKÉ - TTP - STAV
- Le - PLOCHY LESNÍ
- W - PLOCHY VODNÍ A VODOHOSPODÁŘSKÉ - STAV
- Sm - PLOCHY SMÍŠENÉ NEZASTAVĚNÉHO ÚZEMÍ - STAV

## PLOCHY S ROZDÍLNÝM ZPŮSOBEM VYUŽITÍ

### STAV / NÁVRH / PŘESTAVBA / ZMĚNA V KRAJINĚ

- B - PLOCHY BYDLENÍ - STAV
- B - PLOCHY BYDLENÍ - NÁVRH
- B - PLOCHY BYDLENÍ - PŘESTAVBA
- R - PLOCHY REKREACE - STAV
- OV - PLOCHY OBČANSKÉHO VYBAVENÍ - STAV
- OV - OV - PLOCHY OBČANSKÉHO VYBAVENÍ - NÁVRH
- P - PLOCHY VEŘEJNÝCH PROSTRANSTVÍ - STAV
- P - PLOCHY VEŘEJNÝCH PROSTRANSTVÍ - NÁVRH
- P - PLOCHY VEŘEJNÝCH PROSTRANSTVÍ - PŘESTAVBA
- SO - PLOCHY SMÍŠENÉ OBYTNÉ - STAV
- SO - SO - PLOCHY SMÍŠENÉ OBYTNÉ - NÁVRH
- SO - PLOCHY SMÍŠENÉ OBYTNÉ - PŘESTAVBA
- D - PLOCHY DOPRAVNÍ INFRASTRUKTURY - STAV
- D - PLOCHY DOPRAVNÍ INFRASTRUKTURY - NÁVRH
- D - PLOCHY DOPRAVNÍ INFRASTRUKTURY - PŘESTAVBA
- T - PLOCHY TECHNICKÉ INFRASTRUKTURY - STAV
- T - T - PLOCHY TECHNICKÉ INFRASTRUKTURY - NÁVRH
- V - PLOCHY VÝROBY A SKLADOVÁNÍ - STAV
- SV - PLOCHY SMÍŠENÉ VÝROBNÍ - STAV
- SV - PLOCHY SMÍŠENÉ VÝROBNÍ - NÁVRH
- W - PLOCHY VODNÍ A VODOHOSPODÁŘSKÉ - STAV
- W - PLOCHY VODNÍ A VODOHOSPODÁŘSKÉ - NÁVRH
- W - PLOCHY VODNÍ A VODOHOSPODÁŘSKÉ - PŘESTAVBA
- Or - PLOCHY ZEMĚDĚLSKÉ - ORNÁ PŮDA - STAV
- Tp - NZ.1 - PLOCHY ZEMĚDĚLSKÉ - TTP - STAV
- NP - PLOCHY PŘÍRODNÍ - ZMĚNA V KRAJINĚ
- Sm - PLOCHY SMÍŠENÉ NEZASTAVĚNÉHO ÚZEMÍ - STAV
- Sm - PLOCHY SMÍŠENÉ NEZASTAVĚNÉHO ÚZEMÍ - NÁVRH
- ZA - ZAHRADY - STAV



### Vodovodní systém je vyznačen SVĚTLÉ MODROU BARVOU

Vodovodní systém byl v Lásenici z převážné části vybudován (navržená větev V1 – Jihozápadní větev a V3 – soudská Severní větev dle stávajícího územního plánu) a je tedy zakreslen jako stav. Případné přílohy nebo jednotlivé napojovací vodovody pro konkrétní lokality mohou být umísťovány na základě navazujících správních řízení a z nich vyplývajících podmínek, územní plán to výslovně umožňuje. Vodovod Bystřice – Lásenice již není podléhající realizaci ÚPDA a byl připsán do územní rezervy. Byly vyznačeny postupy přímého přívodu Lásenice, konkrétně úseky se zachovalými objekty v ulicích, bod 21, písm. b) ve zvláštní „Příloze se výtahem vodovodu“. V současně době již je realizována větev V1 (Jihozápadní větev) a větev V3 (soudská Severní větev dle stávajícího územního plánu). Záměr jako stav, ne již jako návrh a ÚPDA T1. Časem navrhované větvě vodovodu zvláštní zachování, jejich vedení a poppy budou upřesněny dle projektu LÁSENICE - DOSTAVBA VODOVODŮ A KANALIZACE, autor VAK projekt s.r.o., datum XI/2016. Při analýze toho, co již je vybudováno a co chybí, byly zohledněny projekční konstatování, že dříve dle ÚPDA již neexistuje vodovodní systém, a na takové úrovni detailnosti pro celý systém, které jsou navíc pod pravomocným posouzením. Je již není potřeba být objektivně dle samostatně vymezených územních částí stanovene změny v územní pláně vodohospodářské koncepce a vymezení veřejně prospěšných staveb technické infrastruktury. Proto je to řešeno ve výstupu výkres. Případné přílohy nebo jednotlivé napojovací vodovody pro konkrétní lokality mohou být umísťovány na základě navazujících správních řízení a z nich vyplývajících podmínek, územní plán to výslovně umožňuje. Pokud jde o dálkový skupinový vodovod Bystřice – Lásenice, ten byl vypuštěn ze Zásad územního rozvoje Jihomoravského území v rámci jeho aktualizace a protože zde není aktuální potřeba jeho realizace, byl tento záměr přepsán do územní rezervy.

### Kanalizační systém je vyznačen SVĚTLÉ HNĚDOU BARVOU

Kanalizační systém byl v Lásenici vybudován a je tedy zakreslen jako stav. Případné přílohy nebo jednotlivé vedení kanalizačních řadů pro konkrétní lokality mohou být umísťovány na základě navazujících správních řízení a z nich vyplývajících podmínek, územní plán to výslovně umožňuje. Byly vyznačeny postupy přímého přívodu Lásenice, ČOV a dostavba kanalizace, společnost VAK projekt s.r.o., zodpovědná projektantka Ing. Martina Zámkná, 11/2017.

<b>ZÁZNAM O ÚČINNOSTI</b>	
Správní orgán, který změnu územního plánu vydal	Zastupitelstvo obce Lásenice
Pořadové číslo poslední změny:	2.
Datum nabytí účinnosti	6.1.2023
<p style="text-align: center;">Bc. František Fojt Starosta obce</p> <p style="text-align: center;">Ing. arch. Radek Boček správce územní studie pořizovatele</p>	
<p><small>Celý správní území je zájmovým územím Ministerstva obrany z hlediska povodňového významových druhů staveb. Celý správní území obce je situováno ve vztábném prostoru pro lesní a malých a příměstských výhledů Ministerstva obrany.</small></p>	
<p><b>ATÉLIER BOČEK, s.r.o.</b> sídlo: Na Rozcestí 288, 681 01 Písek IČO: 028202224, DIČ: CZ028202224 tel: 777 621 481   e-mail: atelierbocek@gmail.com BOC bocek</p>	<p><b>ING. ARCH. RADEK BOČEK</b> Ing. arch. Markéta Jestřabová Ing. arch. Simona Korecká Ing. arch. Radek Boček Ing. arch. Radek Boček</p>
<p><b>ING. ARCH. MARTIN JIROVSKÝ, Ph.D.</b> KOORDINÁTOR ÚZEMNÍHO ROZVOJE Ing. arch. Radek Boček</p>	<p><b>ING. ARCH. RADEK BOČEK</b> VYKONAVATEL ÚZEMNÍHO ROZVOJE Ing. arch. Radek Boček</p>
<p>POŘIZOVATEL: Obec úřad Lásenice, prostřednictvím kvalifikované osoby</p>	<p>CELKOVÝ ROZSAH: 02-2019 STAV: FINÁLNÍ MĚŘITEL: 1:5 000 DOKUMENT: 21.12.2022 DOKUMENT: 21.12.2022</p>
<p><b>ÚPLNÉ ZNĚNÍ ÚP LÁSENICE PO VYDÁNÍ ZMĚNY Č. 1 A 2</b> <b>FINÁLNÍ PODOBA</b> <b>KOORDINAČNÍ VÝKRES</b></p>	

